

Carte Générale
DE
L'AFRIQUE
d'après les dernières découvertes
Publiée
par *A. Andrievau-Guyon*
21, Rue du Bac
PARIS - 1868.

Malawi und Sambia 2020

Eine begleitete Reise der Goethe-Universität Frankfurt am Main

16. Mai bis 02. Juni 2020



Malawi und Sambia 2020

Eine begleitete Reise der Goethe-Universität Frankfurt

Teilnehmer: 12 Personen



Das unbekannteste aller zentralafrikanischen Länder wirbt mit dem Slogan „**Welcome to Malawi, the warm heart of Africa**“. Zu Recht: Denn die Gastfreundschaft und Herzlichkeit der rund 16 Millionen Einwohner ist, wie das Land, ursprünglich, und nicht aufgesetzt. Arm an Ressourcen, ist Malawi reich an wunderbaren Landschaften, einem 560 km langen Süßwasser-See und einer einzigartigen Geschichte, die viele Millionen Jahre zurückreicht. Trotz seiner Schönheiten ist Malawi selbst bei Afrikakennern so gut wie unbekannt und sie werden auf dieser Reise so gut wie keinem anderen Touristen begegnen. Dafür umso mehr den Einwohnern des Landes, denn die offene zwischenmenschliche Begegnung und das bewusste Kennenlernen des afrikanischen Alltags ist explizites Ziel der Reise.

Prof. Friedemann Schrenk, einer der international bekanntesten Paläoanthropologen, und Dr. Stefan Schmid, Geschäftsführer des Zentrums für interdisziplinäre Afrikaforschung an der Goethe-Universität Frankfurt, zeigen Ihnen neben den Schönheiten der beiden Länder auch Fundstellen der Urmenschenfossilien im Norden Malawis, wo Prof. Schrenk seit rund 30 Jahren arbeitet und zeitweise lebt. Als Professor der Biologie und Paläoanthropologie wird Friedemann Schrenk die Reisegruppe an seinem reichen Wissen und an seinen Forschungsergebnissen teilhaben lassen. **Prof. Schrenk ist auf dieser Reise vom 1. Tag in Malawi bis zum 12. Reisetag dabei.** Dr. Schmid steht als erfahrener Organisator von wissenschaftlichen Afrikaveranstaltungen auch vor Antritt der Reise jederzeit telefonisch und per Mail für alle praktischen Fragen zur Verfügung und wird die Reise auch fotografisch dokumentieren und einen Foto-Workshop anbieten. .

Der Reisepreis beträgt in der Basisversion **5.480 € (DZ) bzw. 5.970 € (EZ) Euro**. Der Reiseveranstalter Elangeni wird hiervon eine **zweckgebundene Spende von 700 EUR** pro Person an die Goethe-Universität zur Unterstützung des Projektes „*Cultural and Museum Centre Karonga (CMCK)*“ leisten. Mit den Spenden werden das Personal des Museums, die Pflege der Ausstellungen und Forschungs- und Bildungsprojekte in Malawi mitfinanziert. Es besteht für Sie allerdings auch die Möglichkeit, direkt eine Spende an die Goethe-Universität unter dem Stichwort „Projekt CMCK Malawi“ zu überweisen und den von Ihnen zu zahlenden Reisepreis zu mindern. Durch Nachweis einer Spendenzahlung vor Fälligkeit der letzten Teilzahlung kann der von Ihnen zu zahlende Endbetrag **um bis zu 700 EUR reduziert werden**. Sie erhalten in diesem Fall eine **steuerlich absetzbare Spendenbescheinigung / Zuwendungsbestätigung der Goethe-Universität**.



Ihre Ansprechpartner zu dieser Reise:

Zentrum für interdisziplinäre Afrikaforschung (ZIAF) Goethe-Universität

Dr. Stefan Schmid
Tel: 069 79832097
@: s.schmid@em.uni-frankfurt.de
URL: www.ziaf.uni-frankfurt.de



Elangeni African Adventures

Stefanie Klein
Tel: 06172 279 59 - 0
@: stefanie.klein@elangeni.de
URL: www.elangeni.de

Malawi und Sambia 2020

Eine begleitete Reise der Goethe-Universität Frankfurt

Teilnehmer: 12 Personen



Einige offene Worte

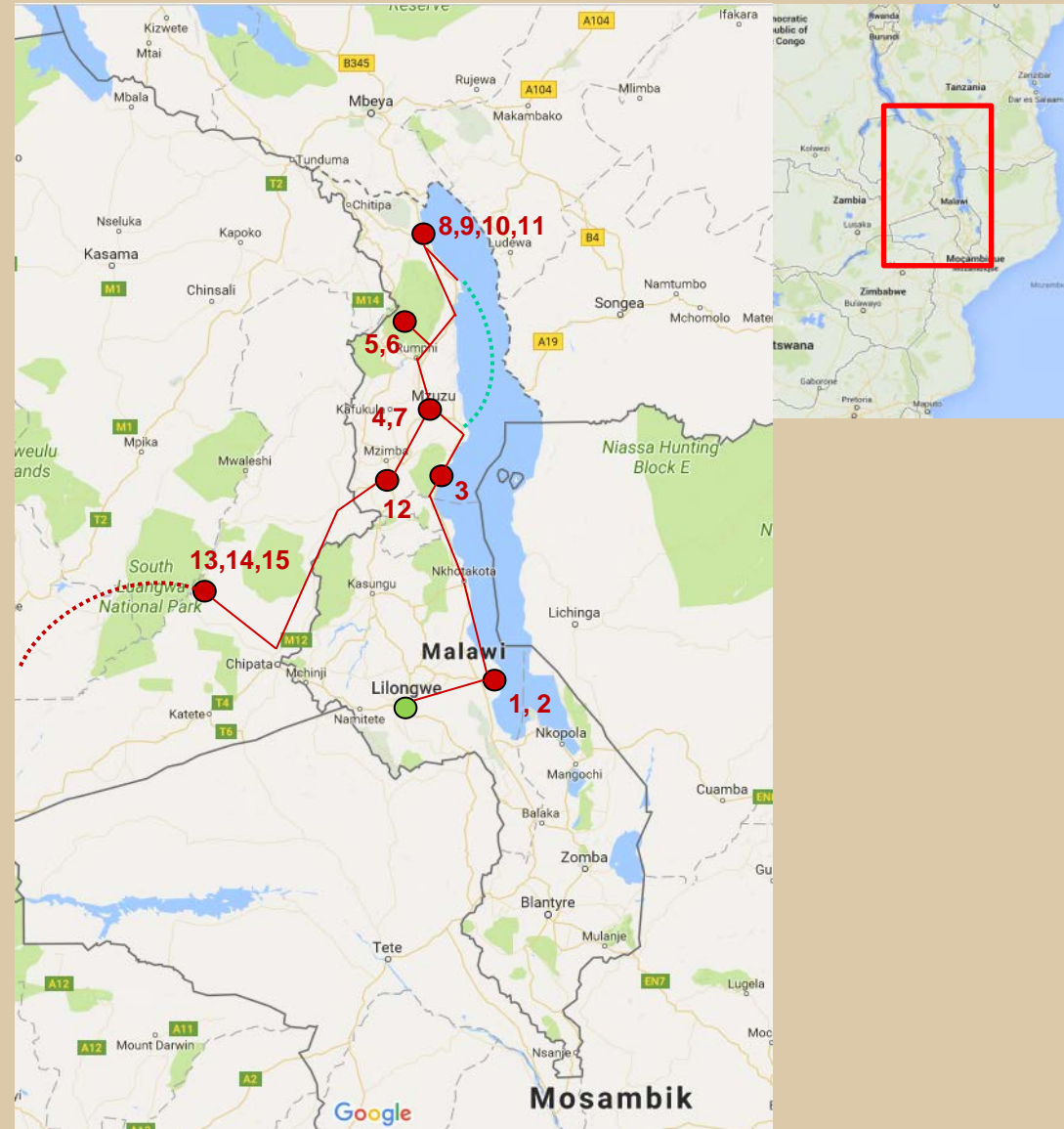
Malawi ist eines der fünf ärmsten Länder der Welt. Tourismus in Malawi, und insbesondere in Nordmalawi, befindet sich auf einem vollkommen anderen Niveau als in Kenia, Namibia, Tansania oder Südafrika.

Es wird von den Reisenden eine gewisse Toleranz hinsichtlich Serviceschwächen und kleineren Mängeln erwartet. Strom- und Wasserausfälle können auch in guten Hotels jederzeit auftreten. Lodges in Nationalparks haben meist nur wenige Stunden am Abend Strom (Generator).

Besonders wichtig ist uns die Kommunikation mit den Bürgerinnen und Bürgern Malawis. Ausreichende Englischkenntnisse sind deshalb von Vorteil.

Die Reise wird abwechselnd in einem komfortablen 15-sitzigen Toyota-Safaribus und zwei Geländewagen durchgeführt, je nach Strecke. Die Reise ist körperlich nicht allzu anstrengend und auch in hohem Alter gut zu bewältigen. Trittsicherheit ist allerdings unabdingbar. Wanderungen werden angeboten, können aber auch ausgelassen werden.

Im Mai ist die Landschaft noch herrlich grün. Die Temperaturen entsprechen einem deutschen Fröhsommer mit 26 – 30 Grad mit sehr geringen Niederschlägen, mit angenehmen kühlen Nächten um die 15-20 Grad. Auf dem Nyika-Plateau herrscht ein kühles Bergklima vor mit nächtlichen Tiefstwerten um 8-10 Grad vor.



Ihre Reiseleiter:



Prof. Dr. Friedemann Schrenk ist Sektionsleiter Paläoanthropologie am Forschungsinstitut Senckenberg, und Professor für Paläobiologie der Wirbeltiere der Goethe-Universität in Frankfurt am Main. Er studierte Geologie, Paläontologie und Zoologie an der TU Darmstadt bevor er in Biologie an der Goethe-Universität promovierte. 1991 fand Tyson Msiska, Mitglied des Schrenkschen Forschungsteams, in Uraha, einem kleinen Dorf bei Karonga in Malawi, den bezahnten Unterkiefer UR 501 eines 2,4 Millionen Jahre alten *Homo rudolfensis*. Das Fossil gilt, nicht zuletzt durch die Publikation in der Fachzeitschrift "Nature", als bislang ältester Überrest der Gattung Homo. 2004 wurde am Fundort mit seiner Hilfe das Cultural and Museum Centre Karonga (CMCK) gegründet, das, neben dem Unterkiefer, eine umfassende Ausstellung zur Geschichte, Umwelt und Kultur Nordmalawis präsentiert. Hierfür und für seine stetige Vermittlungsarbeit in Sachen Paläoanthropologie erhielt Schrenk 2006 den renommierten Communicator Preis der Deutschen Forschungsgemeinschaft (DFG). Friedemann Schrenk hält sich mehrere Monate pro Jahr in Malawi auf.



Dr. Stefan Schmid ist Koordinator des Zentrums für interdisziplinäre Afrikaforschung (ZIAF) an der Goethe-Universität. Er ist Organisator internationaler wissenschaftlicher Veranstaltungen mit Afrikabezug und mehrerer Ausstellungen in Deutschland und Afrika und hat zum Afrikabild in Deutschland, zur Vermittlung von Wissenschaft und zur partnerschaftlichen Zusammenarbeit mit Afrika publiziert. Er hat an den Universitäten Heidelberg, Aix-en-Provence und Zürich Geografie mit dem Schwerpunkt Entwicklungsländer und Entwicklungspolitik studiert und zu einem Thema der Vegetationskartierung mit Satellitendaten an der Goethe-Universität promoviert. Seine regionalen Schwerpunkte sind Westafrika, Uganda und Malawi. Seine Hauptinteressensgebiete sind die afrikanisch-asiatischen Beziehungen, Tourismus in Afrika und die Naturschutzpolitik afrikanischer Länder. Er ist Sammler traditioneller afrikanischer Kunst und leidenschaftlicher Fotograf.

Beide Reiseleiter verbindet eine langjährige, erfolgreiche Zusammenarbeit in der interdisziplinären Afrikaforschung und ein profundes Wissen um den Kontinent, auf dem einst die Wiege der Menschheit stand.

Ein neuer Ansatz: die Alltag-Natur-Kultur-Wissenschaftsreise

Die angebotene Reise wird von der Goethe-Universität in ähnlicher Form seit 2015 durchgeführt, mit einem durchweg sehr positiven Echo. Sie unterscheidet sich deutlich von Afrikareisen anderer Anbieter:

- Die Reise **konzentriert sich auf wenige Orte**, an denen die Begegnung mit den Menschen Malawis, der Natur- und Kulturgeschichte des Landes im Vordergrund steht. Dabei stützt sich die Reise auf mehr als 30 Jahre Arbeits- und Lebenserfahrung von Prof. Schrenk in Karonga, wo wir vier volle Tage verbringen werden.
- Keine andere auf dem Markt angebotene Reise bietet ein auch nur annähernd ähnlich intensives und abwechslungsreiches Programm **jenseits des Massentourismus**. Sonderwünsche nach Begegnungen werden gerne erfüllt. Auf dem Nyika-Plateau sind eigenständige oder begleitete Wanderungen möglich. Da wir dort über zwei Fahrzeuge verfügen, ist dort eine individuelle Tagesplanung möglich.
- An vier Abenden wird Prof. Schrenk **Vorträge zu Themen der Paläontologie, Geologie, Zoologie, Geschichte, Politik und Gesellschaft** Malawis anbieten und im Gelände an vielen Stellen die Themen vor Ort erläutern. Zusätzlich bietet Dr. Stefan Schmid einen zweiteiligen **Foto-Workshop für Anfänger mit Schwerpunkt Tier- und Landschaftsfotografie in Afrika an**.
- Wir konzentrieren uns auf dieser Reise auf das weithin **unbekannte Zentral- und Nordmalawi**, wo Sie sich zunächst an zwei der schönsten Stränden des Landes von der Anreise erholen können. Danach geht es in den kühlen und alpinen Nyika-Nationalpark mit seinen Tierherden, denen Sie auch zu Fuß nahekommen können. Mit dem Fracht- und Personenschiff MV Ilala geht es dann entlang der schroffen Nordküste Richtung Karonga, wobei an mehreren Dörfern Waren und Personen be- und entladen werden – ein einmaliges Erlebnis. Über eine fast grüne Grenze geht es dann zum Abschluss auf Safari nach Sambia. Der South Luangwa Nationalpark gilt unter Kennern als einer der besten Parks Afrikas und ist besonders für seine hohe Dichte an Raubkatzen berühmt. Da wir uns in der Nebensaison befinden, bleiben wir vom Massentourismus vollkommen verschont.
- Die Reise findet zu einer klimatischen **sehr angenehmen Reisezeit** statt. Die Temperaturen sind im Mai vergleichbar mit einem deutschen Frühsommer, mit geringer Luftfeuchtigkeit und viel Sonne. Die Landschaft ist noch wunderbar grün.

Höhepunkte dieser Reise:

- Wir fahren direkt vom Flughafen an einen der schönsten Strände des Landes, an dem Sie spektakuläre Sonnenaufgänge erleben können. Hier machen wir auch einen Schnorchelausflug nach Lizard Island und lernen die Chewa-Kultur und das Alltagsleben in einem Chewa-Dorf kennen.
- Wandern Sie im einzigartigen Nykia Nationalpark, wo wir zwei Nächte auf über 2.200 Metern verbringen werden, um Eland- und Pferdeantilopen, Zebras und auch Leoparden hautnah zu kommen.
- Einer der Höhepunkte ist eine 10-stündige Schiffsfahrt mit der MV Ilala, dem einzigen Passagierschiff auf dem Malawisee. Erleben Sie hautnah die Versorgung der entlegenen Dörfern mit allem Lebensnotwendigem.
- Geschichte wird greifbar in Karonga, wo historische Stätten von Missionaren, Sklaverei, Kolonialisierung, Krieg und Unabhängigkeit erzählen. Im Kultur- und Museumszentrum Karonga wird die regionale Geschichte – von den Dinosauriern bis zur Demokratie – erlebbar. In Malema begeistern lokale Kulturgruppen des Nordens mit Musik und Tänzen..
- Wir bleiben vier Nächte in Karonga, um tiefer in den afrikanischen Alltag einzutauchen. Treffen Sie einen Bischof, eine Frauenrechtlerin, eine koreanische Operndiva, eine Schnapsbrennerin, Fischer, einen Bootsbauer oder junge malawische Jazzmusiker, besuchen Sie Märkte und Schulen. Nehmen Sie an einer Fossilienprospektion teil und besichtigen Sie Ausgrabungsstellen.
- Ausklang der Reise ist die dreitägige Safari im tierreichen Süd Luangwa Nationalpark, wo Sie in der renommierten Kafunta River Lodge untergebracht sind, mit Blick über die bei Nacht erleuchteten Wasserstellen und eigenen Zugang zum Park mit einem schwimmenden Ponton. Eine Verlängerung im wildromatischen Three Rivers Camp ist optional buchbar.



Der Nyika Nationalpark

- Der Nyika-Nationalpark ist mit 3.134 km² der älteste und größte Park Malawis, weitere 80 km² befinden sich auf sambischer Seite. Der Nationalpark befindet sich auf 1.800 – 2.600 Metern Höhe, das heißt: frische Tage mit 20-25 Grad, kühle bis kalte Nächte mit 10-15 Grad. Die An- und Abreise erfolgt über schlechte Pisten (5 Stunden), weshalb wir hier zwei Nissan Geländewagen benutzen.
- Die einzigartige, an das schottische Hochland erinnernde Landschaft besteht aus Grassavannen mit einer einzigartigen Flora aus bis zu 200 Orchideenarten. Der Park ist berühmt für seine großen Herden von Eland- und Pferdeantilopen, den größten Antilopenarten weltweit. Eine endemische Zebraart (*equus burchelli crawshayi*) kommt nur hier vor. Die Herden halten sich meist in der Nähe der Lodge auf, da sie hier vor Wilderern geschützt sind. In den Kiefernwäldern streifen Leoparden umher. Schakale, Ginsterkatzen und Hyänen sind ebenfalls häufig zu sehen. Das Nyika ist mit 425 Vogelarten ein Geheimtipp unter Ornithologen.
- Wir sind für zwei Nächte im rustikalen Chelinda Camp untergebracht und haben Zeit, das Plateau zu Fuß, dem Mountainbike oder mit dem Auto zu erkunden, oder uns einfach in herrlich frischer Bergluft zu erholen. Am dritten Tag haben wir erst spät am Vormittag abgereist, sodass wir am Morgen noch Wandern oder eine Pirschfahrt unternehmen können. Auch Forellenangeln ist möglich.



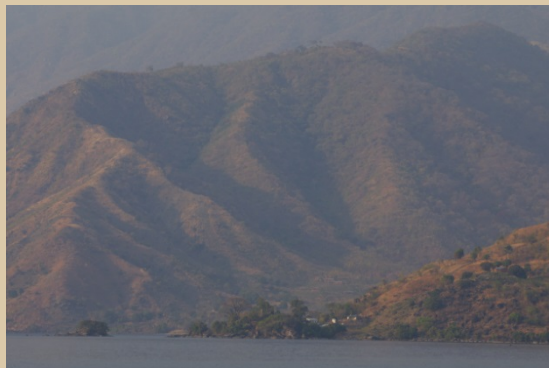
Malawi und Sambia 2020

Eine begleitete Reise der Goethe-Universität Frankfurt

Teilnehmer: 12 Personen



Die MV Ilala

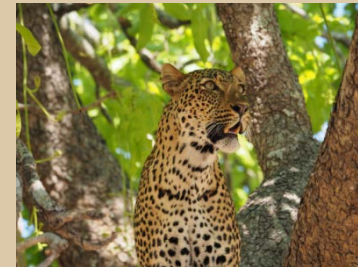


Die Ilala

- Die Ilala ist seit 1951 im Einsatz und unter Afrikareisenden eine echte Legende. Sie fasst rund 100 Tonnen Fracht und 360 Passagiere. Sie fährt einmal die Woche quer durch den gesamten Malawisee und ist oft die einzige Verbindung der Dörfer zur Außenwelt.
- Die Ilala wird sehr gut instand gehalten und ist in der 1.Klasse, dem Oberdeck, sehr gepflegt. Ein Restaurant bietet gute Mahlzeiten an. Wir haben alle Kabinen des Oberdecks in der 1. Klasse reserviert, falls während des langen Tages (10 Stunden Fahrt, von 5 Uhr morgens bis 15 Uhr) das Bedürfnis nach Ruhe besteht. Es kann nicht garantiert werden, dass genügend Kabinen für alle zur Verfügung stehen. Einzelreisende müssen eventuell eine Kabine teilen. Die Kabinen sind sehr einfach und genügen nur niedrigen Ansprüchen.
- Wie befahren einen Küstenabschnitt, der wegen seiner Schroffheit keine Straßenverbindungen aufweist sondern ausschließlich über den Seeweg zu erreichen ist. Dementsprechend groß sind die Aktivitäten, wenn das Schiff eintrifft, denn die Ilala bringt nicht nur Passagiere, sondern alle Arten von Gütern, bis hin zu großen Möbeln oder ganzen Booten. Der Ausstieg erfolgt über ein Beiboot.
- **Die Durchführung kann nicht garantiert werden**, da es oft vorkommt, dass die Ilala sich erheblich verspätet oder ausfällt. Bei mehr als 4 Stunden Verspätung oder stürmischer See müssen wir auf dieses Erlebnis leider verzichten und legen die schöne Fahrstrecke mit unseren Fahrzeugen zurück (ca. 5 Stunden), wobei wir dann ein Alternativprogramm auf dem Weg nach Karonga durchführen. Bei guten Pistenbedingungen werden wir stattdessen die hochgelegene Missionsstation Livingstonia besuchen (Wasserfall, Museum, Kirche) und im Lukwe Eco Camp das atemberaubende Panorama über dem See genießen, bevor es in angemieteten Pritschentaxis über eine berühmte Serpentinstrasse hinab an den See geht.

Verlängerungsoption Sambia im Süd Luangwa Nationalpark: Kafunta Three Rivers Camp

- Wir verbringen drei Nächte zusammen in der wunderbar einsam gelegenen Kafunta River Lodge, die einen eigenen Zugang zum Park über einen Ponton hat. Sowohl vom Hauptgebäude als auch von Ihren Bungalows haben Sie die Möglichkeit, die wildreichen Schwemmebenen am Luangwafluss zu überblicken. Fröhlichmorgens und am Nachmittag findet je eine rund vierstündige Pirschfahrt im Nationalpark statt, der mit über 50 verschiedenen Säugetierarten ein großartiges Safarierlebnis bietet.
- Wer es noch wildromatischer mag und wem zwei volle Tage im Busch nicht ausreichen, dem empfehlen wir eine Verlängerung im erst 2017 eröffneten Three Rivers Camp, das zu Kafunta gehört. Das Three Rivers Camp liegt zwei Stunden weiter südlich im Park und liegt vollkommen allein am Zusammenfluss dreier Flüsse. Hier können Sie die Szenerie auf der Terrasse Ihres komfortablen Chalets genießen oder an einer Walking Safari teilnehmen. Aber es stehen natürlich auch Fahrzeuge für Pirschfahrten zur Verfügung.
- Das Camp verfügt über nur 5 Chalets – alle sind komplett für unsere Gruppe reserviert. Jedes Chalet verfügt über ein eigenes „Star Bed“ auf einer eigenen Plattform, sodass Sie geschützt unter einem Moskitozelt im Freien schlafen können. Ein sicher einmaliges und unvergessliches Erlebnis – ideal also für einen perfekten Ausklang dieser Reise.
- **Fordern Sie bei Interesse bitte frühzeitig den [Zusatzprospekt](#) an. Das Angebot kann ab 4 Reisenden durchgeführt werden.**



Malawi und Sambia 2020

Eine begleitete Reise der Goethe-Universität Frankfurt

Teilnehmer: 12 Personen

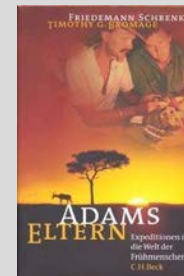


Preise Mai/Juni 2020	Pro Person im Doppelzimmer	Pro Person im Einzelzimmer
Landprogramm wie im Folgenden beschrieben ab/bis Lilongwe – 16 Tage/15 Nächte vor Ort (zzgl. Flug)	5.480 € (Grundpreis)	5.970 € (Grundpreis)
	4.780 € (Preisbeispiel bei Vorlage einer Zuwendungsbestätigung über 700 €)	5.270 € (Preisbeispiel bei Vorlage einer Zuwendungsbestätigung über 700 €)



Eingeschlossene Leistungen:

- * Unterkünfte (Standardzimmer) und Mahlzeiten wie angegeben, Trinkwasser auf den Fahrstrecken
- * Eingeschlossene Leistungen im Reiseverlauf fett gedruckt.
- * Fahrt mit der Ilala von Nkatha Bay nach Mlowe in der 1. Klasse (nicht garantiert)
- * Alle Nationalparkgebühren und Eintritte
- * Lokale Getränke in der Kafunta River Lodge
- * Flug Mfuwe – Lusaka am 01. Juni mit Proflight Zambia
- * SIM-Karte mit 2 GB Datenvolumen zum Internetsurfen in Malawi
- * Ausführliches Infopaket Malawi mit Ilona Hupe Reiseführer
- * handsigniertes Exemplar des Buchs "Adams Eltern"
- * Zweckgebundene Spende zur Unterstützung des CMCK Malawi
- * Insolvenzversicherungsschein



Ausgeschlossene Leistungen:

- * **Internationaler Flug mit Ethiopian Airlines (bitte Elangeni bzgl. Angebot kontaktieren)**
- * Sonstige Getränke, Ausgaben des persönlichen Bedarfs, Trinkgelder
- * Visagebühren Malawi & Sambia (Malawi: US\$ 75 pro Person bzw. 90 Euro; Sambia: US\$50 pro Person; Stand: Juni 2019)
- * optionale Aktivitäten
- * Reiseversicherungen

Malawi und Sambia 2020

Eine begleitete Reise der Goethe-Universität Frankfurt

Teilnehmer: 12 Personen

Zusammengefasster Reiseverlauf:

Tag	Unterkunft	Mahlz.	Eingeschlossene Leistungen / optionale Aktivitäten
16. bis 17.05.20	Anreise	An Bord	Flug mit Ethiopian Airlines von Frankfurt nach Addis Ababa um 22.05 Uhr
17. bis 18.05.20	Sengha Bay Livingstonia Beach Hotel	An Bord A	Weiterflug nach Lilongwe, Ankunft um 12.40 Uhr. Empfang am Flughafen. Transfer nach Sengha Bay. 1. Vortrag F. Schrenk Reine Fahrtzeit: 2 Std.
18. bis 19.05.20	Sengha Bay Livingstonia Beach Hotel	FPA	Einführung in die Chewa-Kultur des Gule Wamkule im Gwirize Cultural Village, Dorfbesichtigung. Um 15.30 Bootsausflug nach Lizard Island mit Sundowner. Fotoworkshop S.Schmid Teil 1. Reine Fahrtzeit: 2 Std.
19. bis 20.05.20	Chintheche, Makuzi Beach Lodge	FMA	Fahrt in den Norden. Besuch der Stewart Grant Fish Farm. Mittagessen und Zeit für Spaziergänge am Bua River im Rafiki Safari Camp am Rand des Nkothakota Wildlife Reserves. Reine Fahrtzeit: 5 Stunden
20. bis 21.05.20	Mzuzu Ilala Crest Lodge	FMA	Geführter Besuch des historischen Dorfs Bandawe. Abfahrt nach dem Mittagessen, Besuch bei einem süddeutschen Kaffeeproduzenten in Mzuzu. 2. Vortrag F. Schrenk. Reine Fahrtzeit: 2 Stunden
21. bis 22.05.20	Nyika Nationalpark, Chelinda Camp	FMA	Abfahrt um 8 Uhr mit kleinem Gepäck, Wechsel der Fahrzeuge in Rumphi. Spätes Mittagessen im Chelinda Camp. Nachmittags Pirschfahrt Reine Fahrtzeit: 6 Stunden



Malawi und Sambia 2020

Eine begleitete Reise der Goethe-Universität Frankfurt

Teilnehmer: 12 Personen



Zusammengefasster Reiseverlauf - Fortsetzung:

Tag	Unterkunft	Mahlz.	Eingeschlossene Leistungen / Aktivitäten <i>optionale Aktivitäten</i>
22. bis 23.05.20	Nyika Nationalpark, Chelinda Camp	FMA	Pirschfahrten oder Wanderungen. Abends Pirschfahrt auch in der Dunkelheit. Eine geführte Wanderung ist inklusive. Fotoworkshop Dr. Schmid Teil 2
23. bis 24.05.20	Mzuzu Ilala Crest Lodge	FMA	Frühe Pirschfahrten oder Wanderungen. Abfahrt gegen 11 Uhr. Kirche von Ekwendeni. Italienisches Abendessen im Macondo Camp. <i>Reine Fahrtzeit: 6-7 Stunden</i>
24. bis 25.05.20	Karonga, Mikoma Beach Lodge	FMA	Schiffsfahrt Ilala von Nkatha Bay bis Mlowe (5.00 – 15.0 Uhr) in der 1. Klasse oder Livingstonia <i>Reine Fahrtzeit: 10 Stunden Schiff, 2,5 Stunden Auto</i>
25. bis 26.09.19	Karonga, Mikoma Beach Lodge	FMA	Museumbesuch CMCK, Lusobilo Musik School, Schnapsbrennerei. Koreanisches Abendessen bei Prof. Kim. 3. Vortrag F. Schrenk <i>Reine Fahrtzeit: < 1 Stunde</i>
26. bis 27.09.19	Karonga, Mikoma Beach Lodge	FMA	Ausführlicher Marktbesuch, Karonga Primary School, Radio Dinosaur, Afrikanischer Kochkurs bei Prof. Schrenk <i>Reine Fahrtzeit: < 1 Stunde</i>
27. bis 28.09.19	Karonga, Mikoma Beach Lodge	FMA	Fossilienprospektion, Besuch des Malema Camps und der Grabungsstätten. Kulturevent mit Tanzvorführungen. 4. Vortrag F. Schrenk. Verabschiedung F. Schrenk <i>Reine Fahrtzeit: < 1 Stunde</i>



F = Frühstück

M=Mittagessen

A= Abendessen

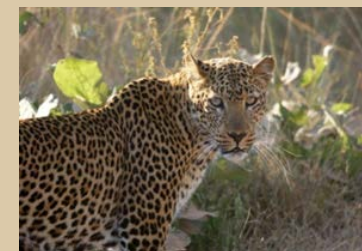
P=Picknicklunch

Malawi und Sambia 2020

Eine begleitete Reise der Goethe-Universität Frankfurt

Teilnehmer: 12 Personen

Tag	Unterkunft	Mahlz.	Eingeschlossene Leistungen / Aktivitäten <i>optionale Aktivitäten</i>
28. bis 29.05.20	Viphya Plateau, Luwawa Forest Lodge	FMA	Fahrt über eine spektakuläre Passtraße auf die Grabenschulter mit Fotostopps. Besichtigung einer Bambus-Hängebrücke. Mittagessen in Mzuzu, spektakuläre Bergstrasse. Ankunft am späten Nachmittag auf dem kühlen, bewaldeten Viphya Plateau. <i>Reine Fahrtzeit: 6-7 Stunden</i>
29. bis 30.05.20	South Luangwa Nationalpark, Kafunata River Lodge	FPA	Fahrt über die Grenze nach Lundazi in Sambia, kurzer Stop beim Markt in Jenda. Ankunft Süd Luangwa am Nachmittag. Sonnenuntergang in der Lodge oder erste Pirschfahrt im Park. <i>Reine Fahrtzeit: 6-7 Stunden</i>
30. bis 01.06.20	South Luangwa Nationalpark, Kafunata River Lodge	FMA	Zwei Tage mit jeweils zwei vierstündigen Pirschfahrten.
01.06. bis 02.06.20	Rückreise oder Verlängerung Sambia	F	Transfer um 7 Uhr zum Flughafen Mfuwe, Rückflug. Oder Verlängerung Safari Sambia
02.06.20			Ankunft 05.30 Uhr in Frankfurt



Ausführlicher Reiseverlauf:

Tag 1: Anreise

Abflug mit Ethiopian Airlines über Addis Ababa (der neue Airport, der modernste ganz Afrikas, wird Anfang 2019 in Betrieb genommen)

Tag 2: Sengha Bay

Am Flughafen werden Sie von Ihrem Fahrer begrüßt. Nach Ankunft fahren wir in knapp 2 Stunden direkt an die Küste, zur wunderschön gelegenen Livingstonia Beach Lodge in Sengha Bay. Abends 1. Vortrag von Prof. Schrenk.

Unterkunft: Sunbird Livingstonia Beach Hotel

Tag 3: Sengha Bay

Morgens fahren wir zum Gwirize Cultural Village in der Nähe von Salima. Dort führen uns in die Dorfbewohner in die Kultur des Gule Wamkulu ein, Maskentänze, die für die Chewa-Kultur prägend sind. Es existieren mehrere Tausend verschiedene Maskentypen, und es kommt laufend neue hinzu. Danach besichtigen wir das Dorf und treffen Lehrer, Älteste, Frauen und Kinder. Um 15.30 Uhr Bootsausflug zur Lizard Island mit Schnorchelmöglichkeit. Sonnenuntergang mit Sundowner auf dem Boot. Abends Foto-Workshop von Stefan Schmid

Unterkunft: Sunbird Livingstonia Beach Hotel

Tag 4: Sengha Bay - Chintheche

Morgens besuchen wir die Aquarien-Fischfarm von Stewart Grant, die die ganze Welt mit Buntbarschen beliefert. Danach Fahrt nach Nokothakota, wo wir am Rand des Wildlife Reserves am Bua River in einer neuen Safari Lodge zu Mittag Essen werden. Spaziergang zum Bua River, mit Chance auf Krokodile und Elefanten. Danach geht es an ausgedehnten Zuckerrohrplantagen vorbei zum wahrscheinlich schönsten Strand Malawis, in der traumhaften Makuzi-Bucht.

Unterkunft: Makuzi Beach Lodge



Malawi und Sambia 2020

Eine begleitete Reise der Goethe-Universität Frankfurt

Teilnehmer: 12 Personen



Tag 5: Chintheche– Mzuzu

Geführte Tour durch das historisch bedeutsame Bandawe (Museum, Kirche, Missionarsgräber). Nach dem Mittagessen Fahrt durch Kautschukplantagen nach Mzuzu. Besuch bei einem süddeutschen Kaffeeproduzenten. 2. Vortrag von Friedemann Schrenk.

Unterkunft: Ilala Crest Lodge

Tag 6: Mzuzu – Nyika Nationalpark

Wir benutzen für diese Etappe Geländewagen der Lodge, die uns in Rumphi abholen, da wir einige abenteuerliche Strecken in den Bergen Malawis fahren werden. Wir verlassen Mzuzu um 8 Uhr, mit einer gepackten kleinen Tasche für die zwei kühlen Tage und Nächte im Nyika-Nationalpark, wo die Temperaturen nachts auf unter 10 Grad fallen können. Das Hauptgepäck bleibt im Hotel in Mzuzu. Gegen 13.30 Uhr treffen wir im Chelinda Camp auf 2.400 Metern Höhe ein. Auf dem wunderschönen Nyika-Plateau kann man wunderbare Pirschfahrten oder eine 'Walking Safari' zu Fuß unternehmen. Der Nyika Nationalpark beherbergt verschiedene Antilopenarten, Zebras, sowie Zibetkatzen, Servale, Hyänen und Leoparden vor. Ihre Unterkunft besteht aus Zimmern im Haupthaus und aus freistehenden rustikalen Blockhütten mit eigenem „Kaminservice“.

Unterkunft: Chelinda Camp

Tag 7: Nyika Nationalpark

Gelegenheit zu Pirschfahrten am Morgen und am Nachmittag, oder aber zu selbstständigen Spaziergängen (wenn Gebiet löwenfrei) oder Mountainbike-Ausflügen auf den gut ausgebauten Wegen. Tierbegegnungen rund um die drei Stauseen sind zu jeder Tageszeit möglich.

Unterkunft: Chelinda Camp



Malawi und Sambia 2020

Eine begleitete Reise der Goethe-Universität Frankfurt

Teilnehmer: 12 Personen



Tag 8: Nyika – Nationalpark – Mzuzu

Morgens nochmal Gelegenheit zu selbstständigen Wanderungen oder zu einer Pirschfahrt. Gegen 11 Uhr Rückfahrt nach Rumphi. Wechsel der Fahrzeuge gegen 15 Uhr. Kirche von Ekwendeni auf dem Rückweg. Italienisches Abendessen im Macondo Camp.

Unterkunft: Ilala Crest Lodge

Tag 9: Ilala – Karonga

Wenn die Bedingungen für die Schifffahrt erfüllt sind: Wir müssen am nächsten Morgen um 3.45 unser Hotel verlassen und fahren nach Nkatha Bay, das wir nach 45 Minuten erreichen. Fahrt mit dem Fracht- und Personenschiff MV Ilala entlang der gebirgigen Küste Nordmalawis. Die Ilala legt um 5.00 Uhr ab, wir bekommen Frühstück und Mittagessen an Bord. Wir verlassen das Schiff in Mlowe um 15 Uhr mit dem Beiboot. Unsere Fahrer warten bereits uns bringen uns nach Karonga. Die 10-stündige Fahrt mit der Ilala ist ein einmaliges Erlebnis. Vier Orte werden angelaufen und Passagiere und Fracht mit Hilfe von Einbäumen und Motorbooten ent- und beladen. Die Landschaft ist spektakulär und so gebirgig, dass die Dörfer nur mit dem Schiff versorgt werden können. Die Verpflegung ist gut und wir haben Kabinen in der 1. Klasse reserviert, in denen Sie sich ausruhen können. **Alternativ:** Fahrt nach Livingstonia mit Museum, Kirche Wasserfall und Mittagessen im paradisischen Lukwe Eco Camp, danach abenteuerliche Serpentinafahrt.

Unterkunft: Mikoma Beach Lodge

Tag 10 und 11: Karonga

Ein buntes und volles Programm erwartet uns. In Karonga besuchen wir den Weltkriegsfriedhof in Karonga, das Lokalradio "Radio Dinosaur" sowie natürlich des Cultural and Museum Centre Karonga. Wir besuchen ausgiebig den Markt, wo wir Lebensmittel einkaufen, die wir abends zubereiten, eine Schule und lernen die Lehrer und Schüler der Lusobilo Music School kennen. Abends arrangieren wir Treffen mit Persönlichkeiten der Stadt und der Region. 3. Vortrag von Prof. Schrenk an Tag 10, nachdem uns ein hervorragendes koreanisches Buffet erwartet.

Unterkunft: Mikoma Beach Lodge



Malawi und Sambia 2020

Eine begleitete Reise der Goethe-Universität Frankfurt

Teilnehmer: 12 Personen



Tag 12: Karonga

Morgens lernen Sie in den Hügeln von Malema, wie eine Fossilienprospektion abläuft. Bestimmung der Fossilien. Mittags besuchen sie die Ausgrabungsstellen von Malema und am Nachmittag erleben Sie eine Kulturveranstaltung von fünf verschiedenen Dorfguppen, die sicherlich zu den Höhepunkten der Reise zählt. 4. Vortrag und Abschied von Friedemann Schrenk, der in Karonga bleibt.

Unterkunft: Mikoma Beach Lodge



Tag 13: Karonga-Viphya Plateau

Nach drei Tagen mit sehr wenig Zeit im Auto sind jetzt zwei längere Fahrtrage angesagt, die aber immer von interessanten Pausen unterbrochen werden. Zunächst heißt es wieder die Schulter des African Rift Valley erklimmen (Fotostopps). Wir besuchen die einzige erhaltene Hängebambusbrücke in Malawi und kehren in Mzuzu zu Mittag ein. Danach fahren wir durch eine schöne Berglandschaft (Fotostopps) zur Luwawa Forest Lodge, wo es auf 1.700 Metern noch einmal richtig kühl werden kann. Ankunft gegen 16 Uhr.

Unterkunft: Luwawa Forest Lodge



Tag 15 : Viphya – South Luangwa Nationalpark

Wir fahren gegen 7.30 Uhr ab und besuchen zunächst (kurz) einen schönen Obst- und Gemüsemarkt. Dann wird es holprig: wir fahren über eine Piste zum kaum benutzten Grenzübergang bei Jenda, bevor wir nach 2 Stunden in Lundazi in Sambia wieder den Asphalt erreichen. Gegen Mittag treffen wir in Chipata ein, wo wir eine Mittagpause einlegen (Picknick). Am späten Nachmittag haben wir dann unser Ziel, die wunderschöne Kafunta River Lodge, erreicht. Die Lodge unter deutscher Leitung bietet alles, was das Safariherz begehrt, inklusive Alleinlage, Fotografenunterständen, einem Hot Spring und einem eigenen Parkzugang über ein Ponton. Abhängig von der Ankunftszeit kann man bereits am Nachmittag auf Pirschfahrt gehen, oder man genießt das Treiben der Tiere an der Wasserstelle von der eigenen Terrasse aus. Nach dem langen Fahrtag genießen wir den Sonnenuntergang über den Wasserstellen direkt vor der Lodge. Bei rechtzeitiger Ankunft ist heute eventuell schon eine Pirschfahrt möglich.

Unterkunft: Kafunta River Lodge



Malawi und Sambia 2020

Eine begleitete Reise der Goethe-Universität Frankfurt

Teilnehmer: 12 Personen



Tag 16 und 17: South Luangwa Nationalpark

Jeweils zwei vierstündige Pirschfahrten pro Tag morgens und abends im Süd Luangwa Nationalpark stehen auf dem Programm unter Begleitung der erfahrenen, Englischsprachigen Guides vor Ort.

Unterkunft: Kafunta River Lodge

Tag 18: Rückflug oder Verlängerung in Sambia

Um 7.00 Uhr zum Flughafen, 8.55 Uhr Flug mit Proflight Sambia nach Lusaka, Weiterflug mit ET voraussichtlich um 13.30 Uhr. Ankunft am 02.06. um 05.10 Uhr in Frankfurt.

Alternativ: Safariverlängerung im Three Rivers Camp



Livingstonia Beach Hotel

Sengha Bay – Malawi



Unterkunftsbeschreibung

Das Livingstonia Beach Hotel befindet sich in Sengha Bay, unweit der Stadt Salima. Direkt am traumhaften Sandstrand des Lake Malawi gelegen, bietet es Ihnen jede Menge Wassersportmöglichkeiten, wie Tauchen, Schnorcheln, Windsurfen, Wasserski, etc. Auch andere Freizeitaktivitäten kommen nicht zu kurz. Das Hotel bietet eine Vielzahl an Tagesausflügen an, die Sie vor Ort wählen können. Natürlich können Sie aber auch einfach die herrlichen Gärten des Hotels genießen, am Strand entspannen oder sich im Pool erfrischen. Insgesamt zeichnet sich das Hotel besonders durch seine perfekte Kombination aus Erholung und Aktivitäten aus. Wenn Sie geschäftlich reisen möchten, dann bietet Ihnen das Hotel auch Konferenzräume an. Besonders bekannt ist Sengha Bay auch bei den Einheimischen der 125 Kilometer entfernten Hauptstadt Lilongwe. Sie kommen oft an Wochenenden zu Besuch, um Abstand vom Großstadtleben zu erhalten. Für alle kontaktfreudigen Gäste ist dies eine einmalige Gelegenheit mehr über die Kultur und Lebensweise der Malawier zu erfahren.

Einrichtung

Unterkunft allgemein

Das charmante Hotel verfügt über mehrere Restaurants und Bars, die täglich für Ihr leibliches Wohl sorgen und Ihnen sowohl internationale als auch malawische Delikatessen anbieten. Von 06:00 Uhr bis 22:00 steht Ihnen ein Zimmerservice bereit, der individuell auf Ihre Wünsche eingehen wird. Wenn Sie mit Kindern reisen und einmal einen Abend in aller Zweisamkeit genießen möchten, dann bietet Ihnen das besonders kinder- und familienfreundliche Hotel einen Babysitter auf Anfrage an.

Zimmer

Das Hotel verfügt insgesamt über 35 Zimmer. Davon sind zwölf Standardzimmer, sechs Superiorzimmer, sieben Charlets, sieben Deluxezimmer und drei Familienzimmer. Alle Zimmer verfügen über ein en-suite Badezimmer, Klimaanlage, Satelliten TV, Wi-Fi Internet, e-mail Möglichkeiten. Alle Steckdosen sind nach dem britischen Standard angelegt (220 Volt).

Aktivitäten

Wassersportmöglichkeiten, Tagesausflüge, Swimmingpool, Fitness-Studio, kulturelles Programm, Flughafentransfer gegen Gebühr



Makuzi Beach Lodge

Chintheche – Malawi



Unterkunftsbeschreibung

Die Makuzi Beach Lodge liegt am nördlichen Ufer des Malawisees nahe Chintheche in einer traumhaften kleinen Bucht an einem weißen Sandstrand. Sehr viele Vogelarten bevölkern diese Bucht und durch die Größe des Malawisees fühlt man sich an einen tropischen Meeresstrand versetzt.

Die Hauptlodge der Makuzi Beach Lodge liegt inmitten einer tropischen Gartenanlage und überblickt die schöne Bucht. Von einem umfangreichen Sportangebot über kulturelle Exkursionen und spannende Vogelbeobachtungen bis zu purer Entspannung am privaten Strand ist in der Makuzi Beach Lodge alles möglich. Ein Aufenthalt in dieser paradisischen Umgebung ist ein unvergessliches Erlebnis.



Einrichtung

Unterkunft allgemein

Die Makuzi Beach Lodge liegt in einem wunderschön angelegten tropischen Garten direkt an einem weißen Sandstrand. Vom Haupthaus der Makuzi Beach Lodge aus haben Sie einen herrlichen Blick auf den Malawisee. Ihre Mahlzeiten können Sie nicht nur im Restaurant, sondern auch in privater Atmosphäre auf der Außenterrasse oder romantisch bei Sonnenuntergang am Strand einnehmen. Die gemütliche Mphandi Kucha Bar lädt zu einem Sundowner mit herrlichem Blick auf den Lake Malawi ein.



Zimmer

Die Lodge verfügt über 11 Chalets in verschiedenen Kategorien sowie einen Campingplatz. Die Zimmer der Makuzi Beach Lodge sind geschmackvoll gestaltet und liegen nur wenige Meter vom Wasser entfernt. Alle 11 Chalets sind im Rundhütten-Stil erbaut und verfügen über ein eigenes Badezimmer mit Blick auf den See. Liebevollen Details verleihen den Zimmern afrikanischen Charme.



Aktivitäten

Die Makuzi Beach Lodge bietet Ihnen ein umfangreiches Sport- und Freizeitangebot.

Im Malawisee können Sie auf Tauchgängen und beim Schnorcheln die sagenhafte Unterwasserwelt entdecken. Auch Bootsausflüge sind möglich.

Der traumhafte Strand lädt zum Entspannen ein und ihr inneres Gleichgewicht können Sie beim Yoga am weißen Sandstrand finden. Das weitere Sportangebot beinhaltet Reiten, Kayakfahren und Angeln. Außerdem bietet die Lodge kulturelle Exkursionen in die umliegenden Dörfer an. Vogelliebhaber können sich von der atemberaubenden Vogelvielfalt am Lake Malawi verzaubern lassen.



Lake View Ridge Resort

Mzuzu – Malawi



Unterkunftsbeschreibung:

Das Lake View Ridge Resort ist ein absoluter Geheimtipp in Malawi, denn es verfügt über keine Homepage und betreibt keine Werbung. Der Besitzer, der britische Exzentriker Alan Fay legt Wert darauf, seine Unabhängigkeit von Reiseveranstaltern zu bewahren. Aufgrund des langjährigen persönlichen Kontakts konnten wir ihn überzeugen, uns sein Paradies exklusiv für unsere Gruppe zur Verfügung zu stellen. Das Resort ist eine absolute Oase auf 38 Hektar Naturwald mit Blicken über den fernen Malawisee und wunderschönen Plätzen, um den Sonnenuntergang zu betrachten. Der weitläufige Garten ist mit Hunderten von Pflanzenarten bestückt, die ganzjährig blühen und zahllose Vogel- und Schmetterlingsarten anlocken. Ein sehr gutes Restaurant mit lokalen Spezialitäten wie Kampango (Wels) oder Butterfisch sorgt für das leibliche Wohl. Alan Fay kümmert sich persönlich um Ihr Wohlergehen.

Einrichtung:

Unterkunft allgemein:

Das Hotel ist umgeben von einem der schönsten Gärten Malawis. Mitte 2019 wird der einzige Neun-Loch-Golfplatz nördlich von Lilongwe eröffnet. In den herrlichen Naturwäldern werden derzeit Spazierwege angelegt. Ein Sandplatz lädt zum Beachvolleyball ein. Das Hotel verfügt über einen kleinen Konferenzraum und eine wunderschöne Aussichtsterrasse.

Zimmer:

Das Lake View Ridge Resort verfügt derzeit über 4 Doppel- und 3 Twinbett-Zimmer sowie über 2 Chalets. Derzeit werden noch zwei weitere Räume fertiggestellt. Alle Zimmer liegen direkt am Blumengarten, die einzigen Geräusche, die Sie hören werden, sind Vogelgeräusche. Die geschmackvollen, hochwertigen und mit Kunstwerken dekorierten Zimmer verfügen und Chalets über ein eigenes Badezimmer, Kühlschrank und Wasserkocher. Die Chalets verfügen zusätzlich über einen Balkon.

Aktivitäten:

- Golf
- Spaziergänge
- Beachvolleyball
- Führung durch den Blumengarten
- Vogel- und Schmetterlingsbeobachtung



Ilala Crest Lodge

Mzuzu – Malawi



Unterkunftsbeschreibung

Die Ilala Crest Lodge befindet sich in der nördlichen Region Malawis und ist umgeben von üppigen grünen Flächen und bietet einen optimalen Ausgangspunkt für Entdeckungsreisen durch Malawis unberührten Norden. Von hier aus können alle möglichen Ausflüge geplant werden, sei es ein Strandtag am Chinteche's Beach oder eine spannende Safari in den Nyika Nationalpark.

Einrichtung

Unterkunft allgemein:

Die Lodge verfügt über ein Restaurant, eine Bar und ein Konferenzraum mit entsprechender Ausstattung. Im schön angelegten Garten kann man sich ebenfalls gut entspannen.

Zimmer:

Die Lodge verfügt über 31 Zimmer die jeweils mit einem TV und Tee/Kaffee Zubereitungsmöglichkeiten ausgestattet sind. Neben den normalen Standard-Doppelbettzimmer kann auch eine Suite gebucht oder eine Selbstversorger Wohnung gebucht werden.

Aktivitäten

- Ausflüge an den Strand von Chinteche
- Safariaktivitäten im Nyika Nationalpark
- Besuch einer Kaffeeabrik



Chelinda Camp

Nyika Nationalpark – Malawi

Unterkunftsbeschreibung

Erleben Sie die grünen Hügel des Nyika Plateaus. Inmitten des Nyika Nationalparks liegt das Chelinda Camp auf einem Hochplateau (ca. 2.300 m) - eine Landschaft, wie im schottischen Hochgebirge.

Das Camp ist direkt an einem Dammbau gelegen und überblickt sanften Hügel, Bergrücken und endlose Hochlandebenen. Sie wohnen in aus Stein erbauten Bungalows am Ufer des Damms. Viele Tiere werden von dieser Gegend angezogen. Große Herden von Elenantilopen, die seltenen Pferdeantilopen, Zebras, Ried- und Buschböcke, Hyänen, Schakale, Servale und sogar zahlreiche Leoparden sind hier in Nyika („wo das Wasser herkommt“) beheimatet. Auch die Vogelfreunde kommen hier auf ihre Kosten. Vom Jalawe Aussichtspunkt im Norden des Parks sehen Sie bei gutem Wetter über den Malawisee bis nach Tansania und Mosambik und auf der anderen Seite bis Sambia. Chelinda ist ein nahezu alpines Erlebnis und damit einmalig auf dem afrikanischen Kontinent.

Einrichtung

Unterkunft allgemein

Die aus Stein erbauten Bungalows dienten früher dem Parkpersonal als Unterkunft. Heute sind die Chalets einfach aber charmant eingerichtet. Sie liegen wunderschön oberhalb des Damms unter hohen Bäumen. Die Mahlzeiten werden im Hauptgebäude eingenommen, das über einen großen Speisesaal und einen Loungebereich mit bequemen Sitzmöglichkeiten verfügt.

Zimmer

Vier Familien-Chalets verfügen über 2 Schlafzimmer mit Doppelbetten mit Lounge, Esszimmer, Badezimmer, Küche und Kamin. Sechs weitere Zimmer im Haupthaus mit en-suite Badezimmern teilen sich einen Bar- und Essbereich und eine Kaminlounge.

Aktivitäten

Zur Auswahl stehen Buschwanderungen, Tag- und Nachtpirschfahrten, Angeln, Vogelbeobachtungen und Mountainbiking. Zahlreiche Tiere werden von dieser Gegend angezogen, die man sonst nur sehr selten zu Gesicht bekommt. So haben sich z.B. große Herden Elenantilopen, die seltenen Pferdeantilopen, Zebras, Ried- und Buschböcke, Warzenschweine, Hyänen, Schakale und auch zahlreiche Leoparden hier angesiedelt. Mit über 240 Arten ist die Region ebenfalls ein Paradies für Vogelfreunde.



Mikoma Beach Lodge

Karonga – Malawi



Unterkunftsbeschreibung:

Karonga ist Hauptstadt des gleichnamigen Distriktes der Nordregion.

Das Gebiet zwischen Chitipa und Karonga war einmal das Königreich der Ngonde, die noch heute hier leben. Mikoma Beach Lodge befindet sich circa 600 km von Lilongwe und circa 55 km von der Grenze Tansanias entfernt. Die 2010 eröffnete Lodge wurde am "German Beach" errichtet, dem ehemaligen Freizeitgelände der der Frankfurter Straßenbaufirma Philipp Holzmann, die in den 60iger Jahren die Haupt-verbindungsstrasse nach Karonga baute.

Einrichtung:

Unterkunft allgemein:

Mikoma Beach Lodge verfügt über ein Restaurant, eine Bar und einen Swimming-Pool, in dem Sie sich von zahlreichen Aktivitäten in der Umgebung erholen können.

Zimmer:

Die zweckmäßig eingerichteten Zimmer verfügen alle über eine Klimaanlage und sind geschmackvoll eingerichtet. Zudem ist Satelliten TV inbegriffen. Wlan ist schnell, aber kostenpflichtig.

ACHTUNG: Die Mikoma Beach Lodge bietet nur Doppel- oder Einzelzimmer an. Wer ein Twin bevorzugt, sollte zwei Einzelzimmer buchen.

Aktivitäten:

Snooker
Beachvolleyball
Fußball



Luwawa Forest Lodge

Viphya Plateau – Malawi

Unterkunftsbeschreibung:

Die Luwawa Forest Lodge liegt in den Viphya Mountains auf einer Höhe von 1.650 m über dem Meeresspiegel in einer der schönsten und ruhigsten Gegenden im Norden Malawis. Von der Lodge aus haben Sie einen wunderbaren Blick auf den Luwawa See. Luwawa ist bekannt für seinen Vogelreichtum; aber auch scheue Buschböcke können öfters gesichtet werden. Die Lodge selbst liegt inmitten eines Waldreservats. Die familiengeführte Anlage wird nach ökologischen Gesichtspunkten geführt. So wird für die Energiegewinnung Solar- und Windenergie genutzt, aber auch die lokale Gemeinde wird unterstützt und gefördert.

Einrichtung:

Unterkunft allgemein:

Das Restaurant hat eine ausgezeichnete Küche und serviert Ihnen Drei-Gänge-Menüs in einer gemütlichen Atmosphäre. Alle Speisen werden für Sie frisch zubereitet und stammen aus biologischem Anbau. Die Luwawa Forest Lodge verfügt über eine Lounge mit einem Kamin und einer Bar sowie einer Sauna.

Zimmer:

Die 13 Zimmer der Luwawa Forest Lodge sind zweckmäßig eingerichtet und verfügen jeweils über ein Badezimmer mit Dusche/WC.

Aktivitäten:

- Wanderungen durch das umliegende Hochland Malawis
- Vogelbeobachtung
- Mountain Biking
- Klettern und Abseilen
- Segeln und Kajakfahrten
- Klassische Pirschfahrten bei Abenddämmerung
- Besuch eines kulturellen Dorfes
- Bogenschießen
- Squash



Kafunta River Lodge

Süd Luangwa Nationalpark – Sambia



Unterkunftsbeschreibung

Die Kafunta River Lodge ist eine klassische Safari Lodge und vereint alles Essentielle, was Sie für eine großartiges Safarierlebnis brauchen. Die Lodge liegt an der Grenze des Süd Luangwa Nationalparks, in einer wunderschönen Gegend, direkt am Luangwa River. Hier finden Sie Ruhe und Entspannung, die optimale mit abenteuerlichen Pirschfahrten kombiniert wird. Die Lodge passt sich fantastisch an die Umgebung an und ist mit viel Liebe zum Detail eingerichtet. Auch die Inhaber sind mit Herzblut bei der Sache und machen Ihren Aufenthalt zu etwas ganz besonderem. Sie sitzen abends mit den Gästen beim Sundowner oder am Lagerfeuer zusammen, sodass man immer das Gefühl hat, sehr persönlich betreut zu werden. Von Vorteil ist auch, dass Anke und Mario Deutsch sprechen, eine Erleichterung für die Kunden, die über keine ganz sicheren Englischkenntnisse verfügen.

Einrichtung

Unterkunft allgemein

In Kafunta überblicken alle Chalets sowie der Bar- und Essbereich die wildreiche Flusslandschaft. Beim Bau der Lodge wurde darauf geachtet, dass überwiegend natürliche Materialien verwendet wurden und Rücksicht auf die Natur genommen wurde. So wurde der Hauptbereich um einen hohen, alten Mangobaum errichtet, der an sonnigen Tagen angenehmen Schatten spendet. Für ein ruhiges Frühstück oder köstliches Abendessen bei Kerzenlicht ist das großzügige Holzdeck der ideale Ort. Genießen Sie Ihre Speisen und gleichzeitig den herrlichen Ausblick über die Ebene und ein Wasserloch, das zahlreiche Tiere anzieht. In dem Abendstunden wird ein Lagerfeuer angezündet, das zu gemeinsamen Abenden einlädt. Zudem gibt es einen Swimmingpool, einen "Hot Tub" aus natürlichem, 38 Grad warmen Quellwasser sowie einen kleinen Wellnessbereich. Das gesamte Camp ist barrierefrei.

Zimmer

Die Lodge besteht aus 8 **Chalets** und 2 **Luxussuiten**. Alle Unterkünfte sind auf erhöhten Holzplattformen an der Uferböschung erbaut und bieten von einer privaten Veranda einen fantastischen Blick auf die Flussebene. Die Zimmer der Chalets sind großzügig und hell eingerichtet. Sie verfügen alle über en-suite Badezimmer, Deckenventilatoren und Moskitonetze. Die Luxussuiten haben zusätzlich noch eine offene Veranda im zweiten Stock. 2014 wurden alle Chalets aufwendig renoviert und mit neuem Reet gedeckt.

Aktivitäten

Die Kafunta River Lodge hat ihren eigenen, nur fünf Minuten entfernten, Zugang zum Süd Luangwa Nationalpark. Eine etwas abenteuerliche Überquerung des Flusses auf einer Pontonfähre bringt Sie mitten in den Nationalpark. Die Lodge bietet Pirschfahrten im offenen Geländewagen, Nachtfahrten und Wanderungen.



Reisevereinbarungen (Auszüge)

Reisevereinbarungen (Auszüge)

Sehr geehrter Reisegast,

wir danken für Ihr Vertrauen und freuen uns Sie als Reisegast begrüßen zu dürfen. Jede Reise wird von uns sorgfältig geplant, um sie für Sie zum unvergesslichen Erlebnis werden zu lassen. Bestandteil des mit uns geschlossenen Reisevertrages sind diese Reisevereinbarungen, die zum Verständnis der Rechte und Pflichten zwischen Ihnen und uns beitragen. Dies sind gekürzte Reisevereinbarungen, die Sie gerne in ausführlicher Version auf unserer Website lesen oder auf Anfrage erhalten können. Sie zeigen, welche Leistungen wir erbringen, wofür wir Ihnen gegenüber einstehen und welche Verpflichtungen Sie uns gegenüber eingehen.

1. Abschluss des Reisevertrages

Der Reisevertrag kommt erst nach einer verbindlichen Anmeldung des Kunden mit der Annahme durch Elangeni African Adventures zustande. Die Anmeldung kann schriftlich, mündlich oder telefonisch erfolgen und gilt als feste Buchung seitens des Kunden. Die Annahme erfolgte in Form einer schriftlichen Reisebestätigung bzw. Rechnung.

2. Bezahlung

Bei Vertragsabschluss wird eine Anzahlung von 20% des Reisepreises pro Person fällig. Diese Zahlungsbedingungen finden auf Sonderrabatte bzw. Wechselkursvorteile, auf Gruppen ab 10 Personen und besondere Reisen, die als solche gekennzeichnet sind, keine Anwendung. Die abweichende Zahlungsbedingungen werden in diesen Fällen gesondert aufgeführt und richten sich mitunter nach den Bestimmungen der örtlichen Partner. Flüge sind unabhängig von dieser Regelung immer sofort im vollen Umfang fällig. Sonderregelung gelten u.U. für Gruppen ab 10 Personen. Der Restbetrag ist ohne weitere Aufforderung spätestens 35 Tage vor Reisebeginn fällig. Die Reiseunterlagen werden dem Kunden innerhalb von 14 Tagen nach Eingang seiner Restzahlung beim Veranstalter zugesandt. Erfolgt die Buchung kurzfristiger als 5 Wochen vor Reiseantritt, so ist der gesamte Reisepreis sofort bei Erhalt der schriftlichen Reisebestätigung fällig. Zahlung mit Kreditkarte (Master, Visa) ist grundsätzlich möglich, bei Zahlungen mit American Express fallen 2,1% Kreditgebühren an. Liegt das Rechnungsdatum 5 Wochen oder kurzfristiger vor Reisebeginn ist eine Zahlung mit Kreditkarte nur nach Rücksprache mit dem Reiseveranstalter möglich.

3. Leistungen

Für den Umfang der vertraglichen Leistungen sind die Leistungsbeschreibungen des individuellen Angebots, so wie sie Vertragsgrundlage geworden sind, sowie die hierauf Bezug nehmenden Angaben in der Reisebestätigung/Rechnung verbindlich. Nebenabreden, die den Umfang der vertraglichen Leistungen verändern, bedürfen einer schriftlichen Bestätigung. Erfolgt im Rahmen einer Individualreise die Beförderung im Linienverkehr, so werden diese Leistungen vom Reiseveranstalter lediglich vermittelt. ELANGENI AFRICAN ADVENTURES übernimmt keine Haftung für Schäden, die durch Verspätung von Reisenden, Gepäck oder Gütern bei der Luftbeförderung im Linienverkehr entstehen, wenn der Luftfrachtführer beweist, dass er und seine Leute alle erforderlichen Maßnahmen zur Verhütung des Schadens getroffen haben oder dass sie diese Maßnahmen nicht treffen konnten.

4. Leistungs- und Preisänderungen

Änderungen oder Abweichungen einzelner Reiseleistungen von dem vereinbarten Inhalt des Reisevertrages, die nach Vertragsschluss notwendig werden und die von uns nicht wider Treu und Glauben herbeigeführt wurden, sind nur gestattet, soweit die Änderungen und Abweichungen nicht erheblich sind und den Gesamtzuschnitt der gebuchten Reise nicht beeinträchtigen. Der Reiseveranstalter ist verpflichtet, den Kunden über Leistungs- und/oder Preisänderungen unverzüglich in Kenntnis zu setzen und darf dies bis 20 Tage vor Abreise. Gegebenenfalls wird er dem Kunden eine kostenlose Umbuchung oder einen kostenlosen Rücktritt anbieten. Wir behalten uns vor, den im Reisevertrag vereinbarten Preis im Falle starker Wechselkursschwankungen (die eine einkalkulierte Kulanzabweichung nach oben deutlich überschreitet), Steuererhöhungen oder Erhöhung sonstiger Kosten, auf die wir keinen Einfluss haben (z.B. Kerosinzuschläge) zu erhöhen. Bei Preiserhöhungen von mehr als 8 % sind Sie berechtigt, ohne Gebühren vom Reisevertrag zurück zu treten oder die Teilnahme an einer mindestens gleichwertigen Reise zu verlangen, wenn wir in der Lage sind, eine solche Reise ohne Mehrpreis für Sie aus unserem Angebot anzubieten. Sie müssen diese Rechte unverzüglich nach Erklärung der Preiserhöhung geltend machen.

Im gegenseitigen Fall starker Wechselkursschwankungen (die eine einkalkulierte Kulanzabweichung nach unten deutlich unterschreitet), unerwarteter Steuersenkungen oder Senkung sonstiger Kosten, auf die wir keinen Einfluss haben, sind wir bereit, die Vergünstigung im Einkauf an den Kunden weiter zu geben und den Preis nach Vertragsschluss zu senken.

5. Rücktritt durch den Kunden, Umbuchung

Der Kunde kann jederzeit vor Reisebeginn von der Reise zurücktreten. Der Rücktritt muss unter Angabe der Kundennummer und Rechnungsnummer erklärt werden. In Ihrem eigenen Interesse empfehlen wir Ihnen dringend, den Rücktritt schriftlich zu erklären. Maßgebend für den Rücktrittszeitpunkt ist der Eingang der Rücktrittserklärung beim Reiseveranstalter. Der Reiseveranstalter kann Ersatz für die getroffenen Reisevorkehrungen und für seine Aufwendungen verlangen und nach der Nähe des Zeitpunktes des Rücktritts zum vertraglich vereinbarten Reisebeginn (siehe Stafflung) in einem prozentualen Verhältnis zum Reisepreis pauschalieren:

Bis 35. Tag vor Reiseantritt 20 % p. Person

Ab 34. bis 22. Tag vor Reiseantritt 30 % p. Person

Ab 21. bis 15. Tag vor Reisebeginn 40 % p. Person

Ab 14. bis 8. Tag vor Reisebeginn 60 % p. Person

Ab 7. bis 4. Tag vor Reisebeginn 75% p. Person

Ab 72 Stunden vor Reisebeginn 90 % p. Person

Entstehen mehr Stornokosten, die über den pauschalierten Betrag hinausgehen, kann der Reiseveranstalter unter Vorlage der entsprechenden Nachweise die Differenz zusätzlich in Rechnung stellen. Dies gilt insbesondere bei hochwertigen Individualreisen oder Reisen in der Hochsaison.

Umbuchungen gelten als Rücktritt mit nachfolgender Neuanschließung. Bei bestätigten Buchungen werden auf Kundenwunsch Umbuchungen bis zum 35.Tag vor Reiseantritt vorgenommen. Es werden dafür eine Umbuchungsgebühr von mindestens € 50,00 p. Person, sowie zusätzliche Auslagen für evtl. erforderliche Telefongebühren berechnet. Der Reisende kann verlangen, dass statt seiner Person ein Dritter in die Rechte und Pflichten aus dem Reisevertrag eintritt. Der Reiseveranstalter kann dem Eintritt des Dritten widersprechen, wenn dieser den besonderen Reiseanforderungen nicht genügt oder seiner Teilnahme gesetzliche Vorschriften oder behördliche Anordnungen entgegenstehen. Für Flüge gilt dies nur eingeschränkt nach den Kosten und Bestimmungen der jeweiligen Airline.

Tritt eine dritte Person in den Vertrag ein, so haften diese und der Reisende (Anmelder) gegenüber dem Veranstalter als Gesamtschuldner für den Reisepreis und die durch den Eintritt des Dritten entstehenden Mehrkosten. Kurzfristige Umbuchungen ab dem 34. Tag werden wie Stornierungen behandelt und es fallen dafür die oben aufgeführten Stornokosten an. Wir empfehlen daher dringend den Abschluss einer Reiserücktrittskostenversicherung.

6. Nicht in Anspruch genommene Leistungen

Nimmt der Reisende Reiseleistungen ganz oder nur teilweise in Anspruch, erfolgt keine Erstattung des Gegenwertes durch den Reiseveranstalter.

7. Rücktritt und Kündigung durch den Reiseveranstalter

Der Reiseveranstalter kann zurücktreten, wenn sich der Reisende in einem solchen Maß vertragswidrig verhält, dass die sofortige Aufhebung des Vertrages gerechtfertigt ist. Er kann auch dann zurücktreten, wenn die Durchführung, der einer Reise entstehenden Kosten die wirtschaftliche Obergrenze überschreiten.

8. Haftung des Reiseveranstalters

Der Reiseveranstalter haftet im Rahmen der Sorgfaltspflicht eines ordentlichen Kaufmanns. Er ist verpflichtet, die Reise so zu erbringen, dass sie die zugesicherten Eigenschaften hat und nicht mit Fehlern behaftet ist, die den Wert oder die Tauglichkeit zu dem gewöhnlichen oder nach dem Vertrag vorausgesetzten Nutzen aufheben oder mindern. Die Haftung des Reiseveranstalters ist ausgeschlossen oder beschränkt, soweit aufgrund gesetzlicher Vorschriften, die auf die von einem Leistungsträger zu erbringenden Leistungen anzuwenden sind, dessen Haftung ebenfalls ausgeschlossen oder beschränkt ist. Die Haftung des Reiseveranstalters ist auf die Höhe des dreifachen Reisepreises beschränkt, soweit ein Schaden des Reisenden vom Reiseveranstalter weder vorsätzlich noch fahrlässig herbeigeführt wurde. Der Reiseveranstalter haftet nicht für Leistungsstörungen in Leistungen, die als Fremdleistungen lediglich vermittelt werden (z. B. Führungen, Ausflüge etc.) und die in der Reiseausschreibung oder in der Reisebestätigung als Fremdleistungen gekennzeichnet werden. An Sonderausflügen und sportlichen Aktivitäten zu Land, zu Wasser, Tauchfahrten, Tauchen usw. beteiligt sich der Kunde auf eigene Gefahr. Die Sorge der entsprechenden Versicherungen obliegt dem Teilnehmer. Eine Haftung des Reiseveranstalters ist ausgeschlossen.

9. Mitwirkungspflicht des Reisenden

Der Kunde ist verpflichtet, bei auftretenden Leistungsstörungen im Rahmen der gesetzlichen Bestimmungen mitzuwirken, der örtlichen Betreuung zu melden, eventuelle Schäden zu vermeiden oder gering zu halten. Bei eventuell auftretenden Leistungsstörungen ist der Reisende verpflichtet, seine Beanstandungen unverzüglich der örtlichen Reiseleitung bzw. der lokalen Kontaktadresse zur Kenntnis zu geben. Diese ist beauftragt, für Abhilfe zu sorgen, sofern dies möglich ist. Ist eine örtliche Reiseleitung oder Kontaktperson nicht erreichbar oder kann diese die Leistungsstörung nicht beheben, so müssen Beanstandungen unverzüglich den Leistungsträgern bzw. dem Reiseveranstalter mitgeteilt werden. Unterlässt es der Kunde schuldhaft, einen Mangel anzuzeigen, so tritt ein Anspruch auf Minderung oder Schadenersatz nicht ein.

10. Ausschluss von Ansprüchen

Ansprüche wegen Nichterbringung oder nicht vertragsgemäßer Erbringung von Reiseleistungen müssen innerhalb von zwei Jahren nach vertraglich vorgesehener Beendigung der Reise schriftlich beim Reiseveranstalter geltend gemacht werden. Abweichend davon sind Gepäckverluste innerhalb von 7 Tagen und Gepäckverspätungen innerhalb von 21 Tagen nach Aushändigung zu melden.

11. Pass-, Visa-, Zoll-, Devisen- und Gesundheitsvorschriften

Der Kunde ist für Einhaltung der Pass-, Visa-, Zoll-, Devisen- und Gesundheitsvorschriften selbst verantwortlich. Informationsmaterial in den Katalogen oder Unterlagen von Elangeni African Adventures gelten nur für Bürger der Europäischen Union und erheben keinen Anspruch auf Aktualität und Vollständigkeit.

12. Versicherungen

Zu Ihrer eigenen Sicherheit empfehlen wir eine Reiseversicherung (Rücktritt, Krankheit, Gepäck, Unfall, Haftpflicht).

13. Unwirksamkeit einzelner Bestimmungen

Die Unwirksamkeit einzelner Bestimmungen des Reisevertrages hat nicht die Unwirksamkeit des gesamten Reisevertrages zur Folge.

14. Allgemeines

Alle Angaben im Angebot/Website entsprechen dem Stand der Drucklegung.

Die Berichtigung von Irrtümern sowie Druck- und Rechenfehlern bleibt vorbehalten. Mündliche Absprachen sind nur wirksam, wenn sie vom Reiseveranstalter schriftlich bestätigt wurden.

15. Gerichtsstand

Der Reisende kann den Reiseveranstalter nur an dessen Sitz verklagen.

Für Klagen des Reiseveranstalters gegen den Reisenden ist der Wohnsitz des Reisenden maßgebend.

VERANSTALTER

Elangeni African Adventures
Einzelunternehmen: Jeffrey van Staden
Kaiser Friedrich Promenade 111a
61348 Bad Homburg
USt-IdNr: DE260558885

BITTE BEACHTEN SIE: diese Reisevereinbarungen sind die wesentlichen Auszüge aus unseren ausführlichen AGB. Diese finden Sie auf unserer Website (www.elangeni.de/reisebedingungen-agbs) oder sie können Ihnen auf Anfrage auch per Post oder Email zugesendet werden. Fragen Sie Ihren Berater.